

COLOTOOL®



MANUAL PROFESIONAL MANUAL PROFISSIONAL

XJ **MIXER**

MEZCLADOR ELÉCTRICO XJ MISTURADOR ELÉCTRICO XJ



1.400 W

Ref. 20482



ATENCIÓN: LEA ATENTAMENTE LAS INSTRUCCIONES
ANTES DEL USO DE ESTE ARTÍCULO,
ES FUNDAMENTAL PARA SU SEGURIDAD Y PARA QUE
EL PRODUCTO LE SEA SATISFACTORIO.

ATENÇÃO: LEIA ATENTAMENTE AS INSTRUÇÕES ANTES DA UTILIZAÇÃO DESTE PRODUTO,
É ESSENCIAL PARA A SUA SEGURANÇA E PARA A O PRODUTO PARA A SUA SATISFAÇÃO.



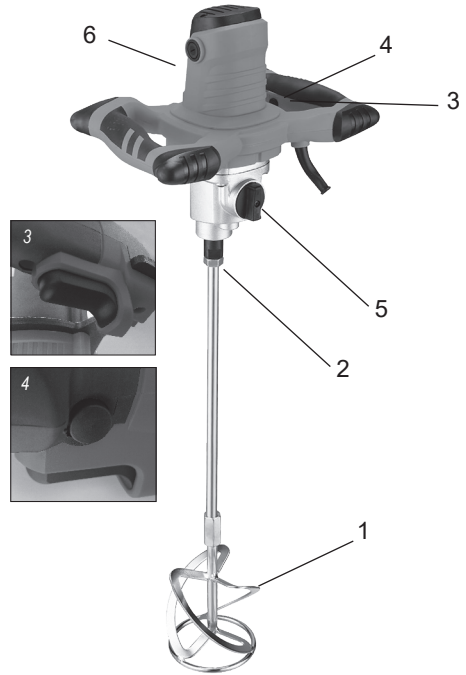
MEZCLADOR ELÉCTRICO XJ 1400 W

Introducción

Antes de la primera puesta en servicio leer detenidamente este manual. El no respeto de las instrucciones de seguridad y manipulación puede provocar lesiones corporales graves. Antes de cada uso, comprobar que el aparato esté en buen estado. Únicamente poner en servicio tras familiarizarse con todas las funciones. Asegurarse de poder detener el aparato lo más rápido posible en caso de peligro. Las instrucciones de empleo son parte integrante del aparato. Conservar cuidadosamente todos los documentos y facilitarlo a otras personas que deseen utilizar el aparato.

■ COMPONENTES PRINCIPALES

- (1) Varilla mezcladora
- (2) Eje de conexión M14
- (3) Gatillo de arranque
- (4) Botón de desbloqueo
- (5) Selector de velocidad I y II
- (6) Carcasa del motor



Uso conforme

Esta mezcladora es una herramienta de potencia eléctrica. Se utiliza para mezclar materiales de construcción y materiales químicos, pinturas, para mezclar incluso materiales pesados de forma rápida y completa, especialmente para los materiales de difícil mezcla, como el mortero de alta densidad, o materiales densos de construcción. El mezclador dispone de dos velocidades (I y II) para favorecer distintos tipos de mezcla.

Cualquier otro uso o modificación no conforme del aparato puede provocar peligros graves. El fabricante declina toda responsabilidad para los daños provocados por un uso no conforme.

Características

Potencia	Voltaje	Velocidad sin carga (1ª velocidad)	Velocidad sin carga (2ª velocidad)	Ø Varilla	Peso	Protección
1400W	230V	0 – 570 min	0 – 760 min	120 mm	5,2 kg	11 / □

Nivel de presión sonora	Nivel de potencia acústica	Incertidumbre K	Vibración	Incertidumbre K
LpA = 89dB(A)	LWA = 100.0dB(A)	K = 3dB(A)	Max : 5.673m/s ²	K = 1.5m/s ²

Seguridad



ATENCIÓN:

Lea todas las advertencias de seguridad y todas las instrucciones. El incumplimiento de las advertencias e instrucciones puede provocar una descarga eléctrica, un incendio y/o lesiones graves. Guarde todas las advertencias e instrucciones para futuras consultas.



Seguridad en el área de trabajo

- Mantenga el área de trabajo limpia y bien iluminada.
- No utilice las herramientas eléctricas en atmósferas explosivas, como por ejemplo en presencia de líquidos inflamables, gases o polvo. Las herramientas eléctricas crean chispas que pueden incendiar el polvo o humos.
- Mantenga a los niños y a otras personas alejadas mientras maneja una herramienta eléctrica. Las distracciones pueden provocar la pérdida de control.

Seguridad eléctrica

- Los enchufes de las herramientas eléctricas deben coincidir con la toma de corriente. Nunca modifique el enchufe de ninguna manera. No utilice ningún adaptador con herramientas eléctricas con toma de tierra. Los enchufes que no han sido modificados y las tomas de corriente adecuadas reducen el riesgo de descarga eléctrica.
- Evite el contacto con superficies conectadas a tierra, como tuberías, radiadores, cocinas y frigoríficos. Existe un mayor riesgo de descarga eléctrica si está con tierra o con conexión a la misma.
- No exponga las herramientas eléctricas a la lluvia o a la humedad. La entrada de agua en una herramienta eléctrica aumenta el riesgo de descarga eléctrica.
- No haga mal uso del cable. Nunca utilice el cable para transportar, tirar o desenchufar la herramienta eléctrica. Mantenga el cable alejado del calor, el aceite, de bordes afilados o de elementos móviles. Los cables dañados o enredados aumentan el riesgo de descarga eléctrica.
- Cuando utilice una herramienta eléctrica en el exterior, utilice un cable alargador adecuado para su uso en exteriores. El uso de un cable adecuado para exteriores reduce el riesgo de descarga eléctrica.
- Si es inevitable utilizar una herramienta eléctrica en un lugar húmedo, utilice una fuente de alimentación protegida por un dispositivo de corriente residual (RCD). El uso de un rod reduce el riesgo de descarga eléctrica.

NOTA El término "dispositivo de corriente residual (RCD)" puede ser sustituido por el término "interruptor de circuito de falla a tierra (GFCI)" o "interruptor de circuito de fuga a tierra (ELCB)".

Seguridad personal

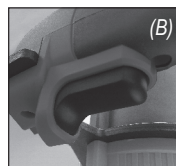
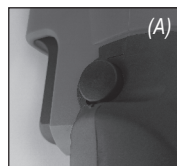
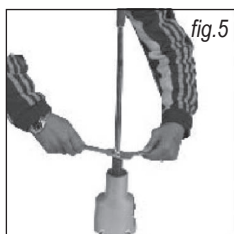
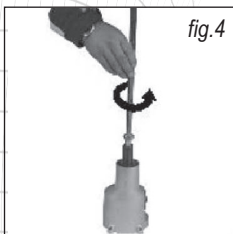
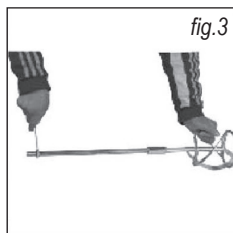
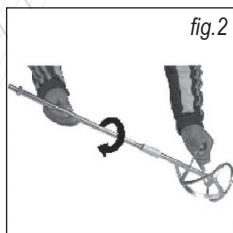
- Manténgase alerta, preste atención y utilice el sentido común cuando maneje una herramienta eléctrica. No utilice una herramienta eléctrica cansado o bajo la influencia de drogas, alcohol o medicamentos. La falta de atención al utilizar una herramienta eléctrica puede provocar lesiones personales graves.
- Utilice el equipo de protección personal. Lleve siempre protección para los ojos. Equipo de protección como mascarilla contra el polvo, zapatos antideslizantes de seguridad, casco o protección auditiva, utilizados de forma adecuada, reducirán las lesiones personales.
- Evite el arranque involuntario. Asegúrese de que el interruptor está en la posición de apagado antes de conectar a la fuente de alimentación, al coger o transportar la herramienta. Transportar las herramientas eléctricas con el dedo en el interruptor o dar energía a las herramientas eléctricas invita a los accidentes.
- Retire cualquier llave de ajuste o llave inglesa antes de encender la herramienta eléctrica. Si se deja una llave inglesa o una llave de ajuste en una pieza giratoria de la herramienta eléctrica, pueden producirse lesiones personales.
- No se extienda en exceso, mantenga el equilibrio y la estabilidad en todo momento. Esto permite un mejor control de la herramienta eléctrica en situaciones inesperadas.
- Vístase adecuadamente. No lleve ropa suelta ni joyas. Mantenga el pelo, la ropa y los guantes alejados de las piezas móviles. La ropa suelta, las joyas o el pelo largo pueden quedar atrapados en las piezas móviles.
- Si se han previsto dispositivos para la conexión de instalaciones de extracción y recogida de polvo, asegúrese de que están conectados y se utilizan correctamente. La recogida de polvo reduce riesgos en el uso.

PRECAUCIÓN

- (1) Comprobar la seguridad cuando la máquina esté funcionando.
- (2) Utilice la máquina en un espacio de trabajo adecuado.
- (3) Mantenga a otras personas alejadas del espacio de trabajo
- (4) Evite que la máquina se vea afectada por la humedad cuando funcione en el espacio de trabajo
- (5) Mantenga el espacio de trabajo con suficiente iluminación.
- (6) Compruebe que la fuente de alimentación/tensión es la misma que se indica en el manual de instrucciones.
- (7) Compruebe que la máquina tiene protección de tierra.
- (8) NO sobrecargar el enchufe donde conecte la máquina.
- (9) El cable eléctrico NO puede estar demasiado lejos de la máquina, no puede tirar del cable para desconectar el enchufe de la toma de corriente directamente. Evite que el cable se caliente, se moje, se corte o se raye.
- (10) Utilice únicamente cables sin arañazos ni defectos.
- (11) Desconecte la fuente de alimentación cuando la máquina esté fuera de servicio, en mantenimiento o cuando cambie el material de mezcla a realizar.
- (12) NO mezcle materiales inflamables por encima de 21°C;
- (13) NO utilice disolventes para limpiar las herramientas
- (14) NO instale ni opere la máquina en circunstancias de inflamabilidad y explosividad.
- (15) NO utilice el tambor mezclador deslizante o móvil.
- (16) NO ponga en marcha la mezcladora hasta que las herramientas de mezcla estén en el cubo de mezcla u otros recipientes.
- (17) NO haga funcionar la máquina al ralentí.
- (18) NO saque la muestra hasta que la máquina esté parada. NO toque el tambor mezclador cuando la máquina esté en funcionamiento.
- (19) No ponga en marcha la máquina cuando haya materiales secos en el tambor o pegados al mismo.
- (20) La máquina no fallará si la maneja con cuidado.
- (21) Por favor, use gafas y tapones para los oídos cuando opere la máquina.
- (22) Utilice sólo piezas de repuesto originales para el mantenimiento de la máquina.

Uso

Saque las dos partes de las herramientas de mezcla del envase. (fig. 1) - Montar las dos partes. (fig. 2) Utilizar la llave inglesa hasta que quede apretado. (fig. 3) Colocar las herramientas de mezcla en el eje. (fig. 4) Gire el tornillo de las herramientas de mezcla en la dirección de la posición contraria, para apretar. (fig. 5)



PUESTA EN MARCHA

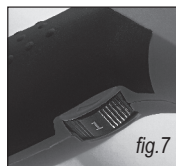
Para iniciar la puesta en marcha, pulse a la vez el botón de desbloqueo (A) y el gatillo de arranque (B). Después mantenga únicamente presionado el gatillo de arranque con el que regulará la potencia.

Funcionamiento del selector mecánico de velocidad: (fig. 6)

- a) Cuando la máquina está parada, por favor gire el interruptor para cambiar la velocidad;
- b) Cuando no pueda cambiar la velocidad completamente girando el interruptor, por favor, gire la varilla ligeramente y después proceda a cambiar la velocidad.

Funcionamiento del regulador electrónico de velocidad: (fig. 7)

Gire la rueda del regulador que se encuentra en el mango izquierdo para cambiar la velocidad



DETENER LA MÁQUINA

Suelte el gatillo de arranque para que la máquina se detenga.
Espere a que el eje deje de girar para soltar la máquina.

Mantenimiento y limpieza

El mantenimiento correcto de la máquina puede prolongar su vida útil; el interruptor de la manivela debe mantenerse siempre en buen funcionamiento y buen mantenimiento.

Las mezcladoras deben ser limpiadas cuando la mezcla está terminada o no se va a utilizar durante mucho tiempo; Normalmente con agua o arena se pueden limpiar bien. No se debe hacer ningún tipo de esfuerzo mecánico con la máquina, como por ejemplo, añadir peso, ya que se dañará de forma inevitable.

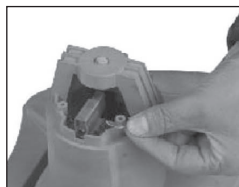
El eje de la herramienta de mezcla debe ser siempre anticontaminante; el orificio de la toma de corriente debe estar siempre protegido. No cubrir el orificio de ventilación de la carcasa del motor cuando la máquina está en funcionamiento. No puede haber ningún material inflamable cerca de la máquina.

La rejilla de ventilación debe limpiarse con frecuencia. Sólo se pueden utilizar piezas originales en esta máquina. La escobilla de carbón debe ser revisada y o sustituida cuando la máquina tenga hasta 60 horas de trabajo efectivo, por favor cambie la escobilla a tiempo si la encuentra desgastada.

Encargue el mantenimiento de su herramienta eléctrica a un técnico cualificado que utilice únicamente piezas originales. Esto garantizará que se mantenga el correcto funcionamiento de la herramienta.



Cortar la corriente primero, desmontar la carcasa del motor.



Saque la placa y cambie la escobilla.

Garantía

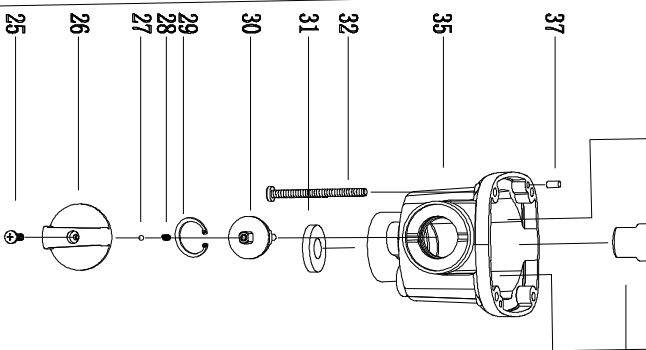
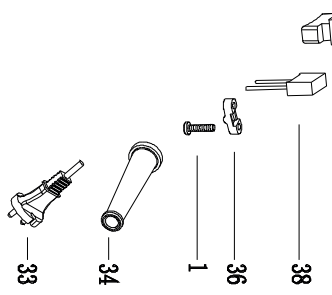
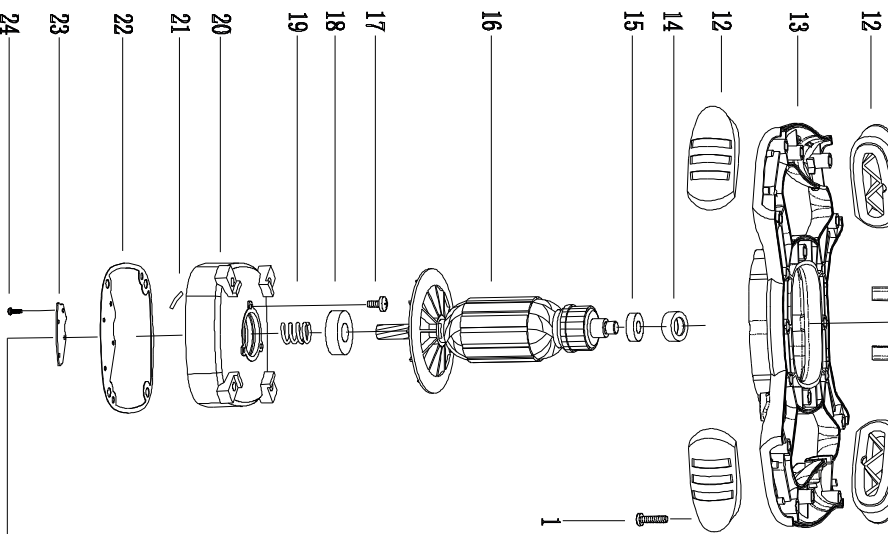
Ofrece cobertura de reparación gratuita de los posibles defectos apreciados en el producto, ya sea en los materiales empleados y/o en la fabricación del mismo. Será efectiva durante 1 año, contando como inicio la fecha de compra indicada en la factura original de compra, donde debe aparecer indispensablemente el número de serie del producto.

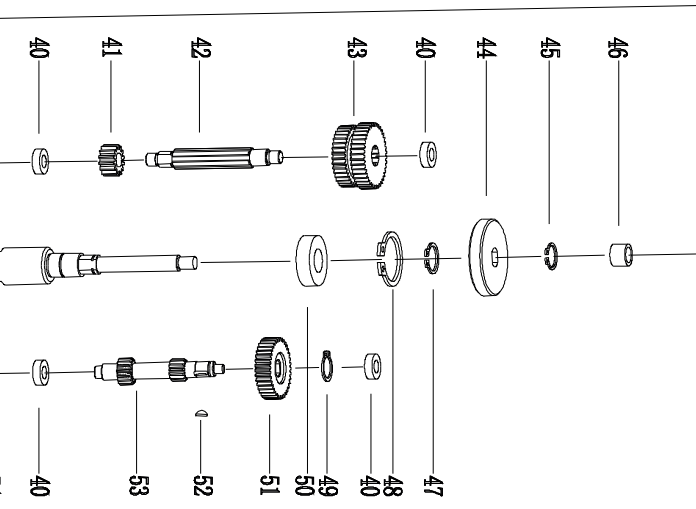
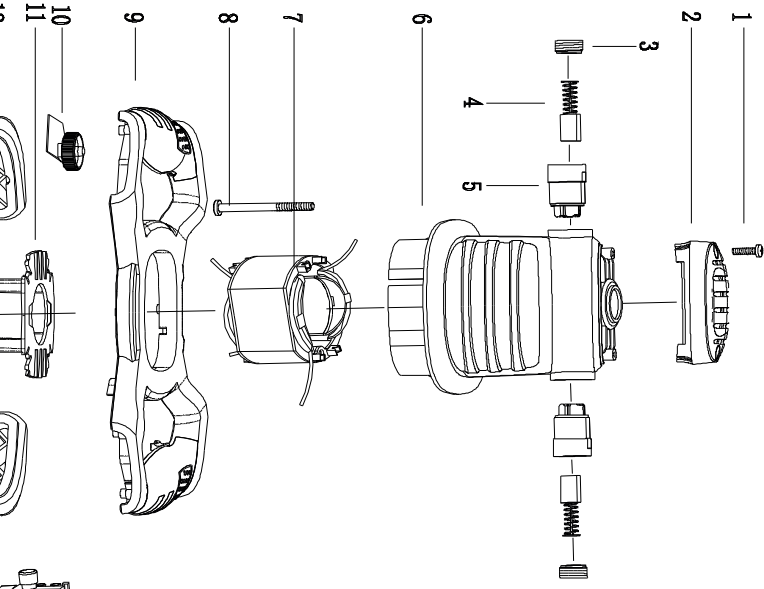
El registro de la garantía sólo puede hacerse desde www.nogosa.com/garantia

Registrando su producto dentro del plazo de 30 días desde la fecha de compra, obtendrá una extensión de 6 meses .

Declaración de conformidad

NOGOSA SOLUCIONES CONSTRUCTIVAS (PAVINOVEL, S.L.U.) declara con este documento que el MEZCLADOR ELÉCTRICO XJ 1400W COLOTOOL (Ref. 20482), por su concepción y fabricación es conforme a las especificaciones de seguridad y salud de las directivas CE aplicables. Toda modificación del aparato realizada sin previo aviso anula esta declaración.





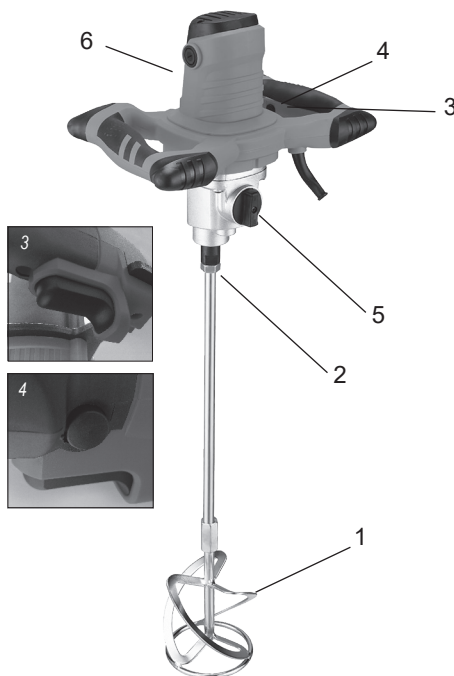
MISTURADOR ELÉCTRICO XJ 1400 W

Introdução

Leia atentamente este manual antes de utilizar a unidade pela primeira vez. O não cumprimento das instruções de segurança e manuseamento pode resultar em danos pessoais graves. Antes de cada utilização, verificar se o aparelho está em bom estado. Não ligue o aparelho antes de estar familiarizado com todas as funções. Certifique-se de que pode parar o dispositivo o mais rapidamente possível em caso de perigo. As instruções de funcionamento são parte integrante do aparelho. Guarde todos os documentos num local seguro e disponibilize-os a outras pessoas que desejem utilizar o aparelho.

■ PRINCIPAIS COMPONENTES

- (1) Vareta misturadora
- (2) Eixo de ligação M14
- (3) Botão de arranque
- (4) Botão de libertação
- (5) Selector de velocidade I e II
- (6) Caixa del motor



Utilização conforme

Este misturador é uma ferramenta de energia eléctrica. É utilizado para misturar materiais de construção e materiais químicos, tintas, para misturar mesmo materiais pesados de forma rápida e completa, especialmente para materiais difíceis de misturar, tais como materiais de construção. O misturador tem duas velocidades (I e II) para promover diferentes tipos de mistura.

Qualquer outra utilização ou modificação não conforme do aparelho pode causar sérios riscos. O fabricante declina qualquer responsabilidade por danos causados por utilização não conforme.

Características

Potência	Voltage	Velocidade sem carga (1ª velocidade)	Velocidade sem carga (2ª velocidade)	Ø Vareta	Peso	Protecção
1400W	230V	0 – 570 min	0 – 760 min	120 mm	5,2 kg	11 / ☐

Nível de pressão sonora	Nível de potência sonora	Incerteza K	Vibração	Incerteza K
LpA = 89dB(A)	LWA = 100.0dB(A)	K = 3dB(A)	Max : 5.673m/s ²	K = 1.5m/s ²

Segurança



ATENÇÃO:

Ler todos os avisos e instruções de segurança. O não cumprimento de avisos e instruções pode resultar em choque eléctrico, incêndio e/ou ferimentos graves. Guardar todos os avisos e instruções para referência futura.



Segurança na área de trabalho

- Manter a área de trabalho limpa e bem iluminada.
- Não utilizar ferramentas eléctricas em atmosferas explosivas, tais como na presença de líquidos inflamáveis, gases ou pó. As ferramentas eléctricas criam faíscas que podem incendiar pó ou fumos.
- Manter as crianças e outros afastados enquanto se opera uma ferramenta eléctrica. As distrações podem causar a perda de controlo.

Segurança eléctrica

- As fichas das ferramentas eléctricas devem corresponder à tomada de corrente. Nunca modificar de forma alguma a ficha. Não utilizar nenhum adaptador com ferramentas eléctricas ligadas à terra. Tomadas não modificadas e tomadas correspondentes reduzem o risco de choque eléctrico.
- Evitar o contacto com superfícies ligadas à terra, tais como tubos, radiadores, fogões e frigoríficos. Existe um risco acrescido de choque eléctrico se for ligado à terra ou aterrado.
- Não expor as ferramentas eléctricas à chuva ou humidade. A água que entra numa ferramenta eléctrica aumenta o risco de choque eléctrico.
- Não utilizar indevidamente o cordão. Nunca utilizar o cordão para transportar, puxar ou desligar a ferramenta eléctrica. Manter o cordão afastado do calor, óleo, arestas vivas ou peças móveis. Os cordões danificados ou enredados aumentam o risco de choque eléctrico.
- Ao operar uma ferramenta eléctrica ao ar livre, utilizar um cabo de extensão adequado para utilização ao ar livre. A utilização de um cordão de extensão adequado para utilização no exterior reduz o risco de choque eléctrico.
- Se o funcionamento de uma ferramenta eléctrica num local húmido for inevitável, utilizar uma fonte de energia protegida por um dispositivo de corrente residual (RCD). A utilização de um rcd reduz o risco de choque eléctrico.

NOTA O termo "dispositivo de corrente residual (RCD)" pode ser substituído pelo termo "interruptor de circuito de falha à terra (GFCI)" ou "disjuntor de circuito de fuga à terra (ELCB)".

Segurança pessoal

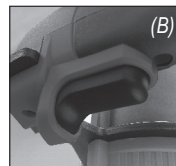
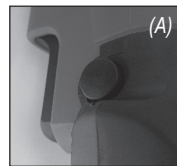
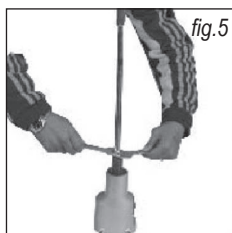
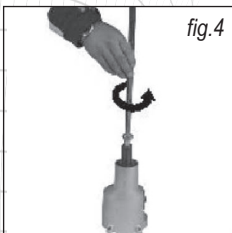
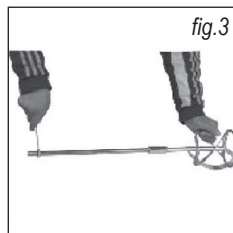
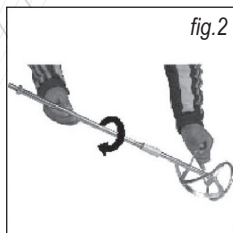
- Fique alerta, preste atenção e use o bom senso ao operar uma ferramenta eléctrica. Não operar uma ferramenta eléctrica enquanto cansado ou sob a influência de drogas, álcool ou medicamentos. A falta de atenção durante o funcionamento de uma ferramenta eléctrica pode resultar em lesões pessoais graves.
- Utilizar equipamento de protecção pessoal. Usar sempre protecção ocular. Equipamento de protecção, tal como máscara de pó, sapatos de segurança antiderrapantes, capacete ou protecção auditiva, quando devidamente utilizado, reduzirá os danos pessoais.
- Evitar o arranque involuntário. Certifique-se de que o interruptor está na posição de desligado antes de ligar à fonte de alimentação, pegar ou transportar a ferramenta. Transportar ferramentas eléctricas com o dedo no interruptor ou energizar as ferramentas eléctricas convida a acidentes.
- Remover qualquer chave ou chave inglesa antes de ligar a ferramenta eléctrica. Se uma chave ou chave inglesa for deixada sobre uma parte rotativa da ferramenta eléctrica, podem ocorrer ferimentos pessoais.
- Não prolongar excessivamente no tempo de utilização, manter o equilíbrio e a estabilidade em todos os momentos. Isto permite um melhor controlo da ferramenta eléctrica em situações inesperadas.
- Vestir-se adequadamente. Não usar roupa solta ou jóias. Manter o cabelo, roupa e luvas longe das partes móveis. Roupas soltas, jóias ou cabelos compridos podem ficar presos em peças em movimento.
- Se forem fornecidos dispositivos para a ligação de instalações de extracção e recolha de poeiras, assegurar-se de que são ligados e utilizados correctamente. A recolha de pó reduz os riscos na utilização.

CUIDADO

- (1) Verificar a segurança quando a máquina está em funcionamento.
- (2) Utilizar a máquina num espaço de trabalho adequado.
- (3) Manter outras pessoas afastadas do espaço de trabalho.
- (4) Impedir que a máquina seja afectada pela humidade ao operar no espaço de trabalho.
- (5) Manter o espaço de trabalho suficientemente iluminado.
- (6) Verificar se a alimentação eléctrica/voltagem é a mesma indicada no manual de instruções.
- (7) Verificar se a máquina tem protecção de terra.
- (8) NÃO sobrecarregar a tomada onde se liga a máquina.
- (9) O cabo de alimentação NÃO PODE estar demasiado longe da máquina, não se pode puxar o cabo para desligar directamente a ficha da tomada. Impedir que o cordão fique quente, molhado, cortado ou riscado.
- (10) Utilizar apenas cabos sem arranhões ou defeitos.
- (11) Desligar a alimentação eléctrica quando a máquina estiver fora de serviço, em manutenção ou quando mudar o material de mistura a ser fabricado.
- (12) NÃO misturar materiais inflamáveis acima de 21°C;
- (13) NÃO utilizar solventes para limpar as ferramentas.
- (14) NÃO instalar ou operar a máquina em circunstâncias inflamáveis e explosivas.
- (15) NÃO utilizar o tambor de mistura deslizante ou móvel.
- (16) NÃO ligar o misturador até que as ferramentas de mistura estejam no balde de mistura ou noutros recipientes.
- (17) NÃO fazer funcionar a máquina à velocidade de marcha lenta.
- (18) NÃO retire a amostra até a máquina estar parada. NÃO tocar no tambor de mistura quando a máquina estiver em funcionamento.
- (19) NÃO fazer funcionar a máquina quando houver materiais secos dentro ou colados ao tambor.
- (20) A máquina não falhará se for manuseada com cuidado.
- (21) É favor usar óculos e tampões auriculares ao operar a máquina.
- (22) Utilizar apenas peças sobressalentes originais para a manutenção da máquina.

Utilização

Retirar as duas partes das ferramentas de mistura da embalagem (fig. 1) - Montar as duas partes (fig. 2) Utilizar a chave até apertar (fig. 3) Colocar as ferramentas de mistura no eixo (fig. 4) Rodar o parafuso das ferramentas de mistura na direcção da posição oposta, para apertar (fig. 5)



ARRANQUE

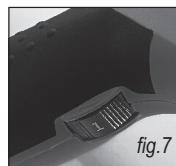
Para ligar o motor, premir o botão de libertação (A) e o botão de arranque (B) ao mesmo tempo. Em seguida, premir e segurar apenas o botão de arranque para regular a potência.

Instrução de funcionamento do regulador mecânico de velocidade: (fig.6)

- a) Quando a máquina estiver parada, por favor rodar o interruptor para mudar a velocidade;
- b) Quando não for possível alterar completamente a velocidade rodando o interruptor, por favor rodar ligeiramente a vareta e depois proceder à alteração da velocidade.

Funcionamento do controlador electrónico de velocidade: (fig.7)

Rodar a roda do controlador na pega esquerda para alterar a velocidade.



PARAR A MÁQUINA

Soltar o botão de arranque para parar a máquina.
Esperar que o eixo pare de rodar antes de soltar a máquina.

Manutenção e limpeza

Uma manutenção correcta da máquina pode prolongar a sua vida útil;
o interruptor da manivela deve ser sempre mantido em bom estado de funcionamento e bem conservado.

Os misturadores devem ser limpos quando a mistura estiver terminada ou não será utilizada durante muito tempo; normalmente pode ser utilizada água ou areia para os limpar bem. Não deve ser colocada qualquer tensão mecânica sobre a máquina, por exemplo, adicionar peso, uma vez que isto irá inevitavelmente danificá-la.

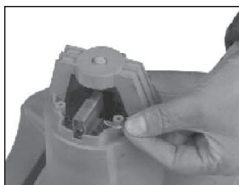
O eixo da ferramenta de mistura deve ser sempre anti-poliuição; o furo da tomada deve ser sempre protegido. Não cobrir o orifício de ventilação da caixa do motor quando a máquina estiver em funcionamento. Não deve haver material inflamável perto da máquina.

A grelha de ventilação deve ser limpa frequentemente. Apenas peças originais podem ser utilizadas nesta máquina. A escova de carbono deve ser verificada e ou substituída quando a máquina tiver até 60 horas de tempo de trabalho efectivo, por favor substitua a escova a tempo se se verificar que está a ser usada.

Faça a manutenção da sua ferramenta eléctrica por um técnico qualificado, utilizando apenas peças originais. Isto assegurará que o correcto funcionamento da ferramenta seja mantido.



Desligar primeiro a corrente, desmontar a caixa do motor.



Desligar primeiro a corrente, desmontar a caixa do motor.

Garantia

Oferece uma cobertura de reparação gratuita para quaisquer defeitos encontrados no produto, quer nos materiais utilizados e/ou no fabrico do produto. Será eficaz durante 1 ano, a partir da data de compra indicada na factura de compra original, onde deve aparecer o número de série do produto.

O registo da garantia só pode ser feito em www.nogosa.com/garantia.

Ao registar o seu produto no prazo de 30 dias a partir da data de compra, receberá uma extensão de 6 meses.

Declaração de conformidade

NOGOSA SOLUCIONES CONSTRUCTIVAS (PAVINOVEL, S.L.U.) declara que o MISTURADOR ELÉCTRICO XJ 1400W (Ref. 20482), pela sua concepção e fabrico, está em conformidade com as especificações de saúde e segurança das directivas CE aplicáveis. Qualquer modificação feita ao aparelho sem aviso prévio invalidará esta declaração.

Directivas aplicables / Directivas aplicáveis

Directiva CE Máquinas: 2006/42/EC

Normas armonizadas aplicadas / Normas harmonizadas aplicadas

EN 62841-1:2015

EN 62841-2-10:2017

EN 55014-2:2015

EN 55014-1:2017/A11:2020

EN 61000-3-2:2019

EN 61000-3-2:2019/A1:2021

EN 61000-3-11:2019

Los productos eléctricos no deben tirarse con la basura doméstica, sino que deben reciclarse en los centros de eliminación especiales previstos para ello.



Os produtos eléctricos não devem ser eliminados com o lixo doméstico, mas devem ser reciclados em instalações de eliminação especiais.

 **COLOTOOL**®

**NOGOSA**
SOLUCIONES CONSTRUCTIVAS

Calle La Serreta, 67 (Pol. Ind. El Fondonet) · 03660 NOVELDA (Alicante) Spain
T. +34 96 560 77 68 / +34 96 560 55 69 | cial@nogosa.com | www.nogosa.com